

Erradicando el hambre en Florida

Florida es el estado 32 con más hambre en el país.

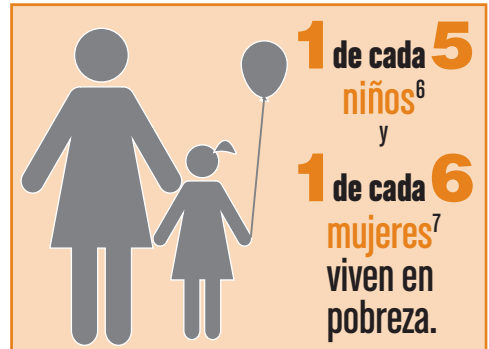
Panorama del hambre y la pobreza

- **Uno de cada 8 hogares** lucha por poner comida en la mesa.¹
- **4,922,423 personas** viven en comunidades con tasas de pobreza del 20 por ciento o más.²
- **102,410 veteranos** viven debajo de la línea de pobreza.³
- Si Medicaid se convierte en una subvención en bloque, se podrían agregar **1,329,200 personas adicionales sin seguro**,⁴ comparado con 2,544,247 personas sin seguro actualmente.⁵

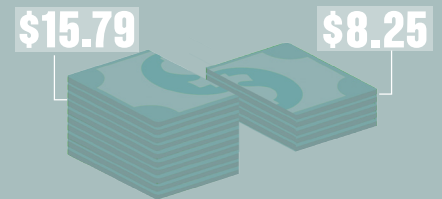
Podemos acabar con el hambre en el 2030

Estados Unidos y el mundo han logrado avances substanciales contra el hambre y la pobreza en los últimos 50 años. Pero demasiadas personas, incluyendo los estadounidenses, se quedan atrás. Poner fin al hambre y la pobreza en nuestro estado y país requiere voluntad política y soluciones integrales que permitan a las personas avanzar hacia la estabilidad financiera. En el 2018, los funcionarios electos deberían:

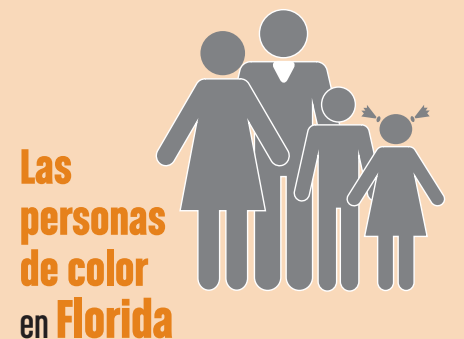
- **Apoyar financiamiento federal adecuado para programas que ayudan a comunidades de bajos ingresos.** Programas contra el hambre como el Programa de Asistencia Nutricional Suplementaria (SNAP por sus siglas en inglés) y el Programa Especial de Nutrición Suplementaria Para Mujeres, Infantes y Niños (WIC por sus siglas en inglés) ayudan a las familias a lidiar con una pérdida de trabajo o crisis. Esfuerzos para reformar Medicaid deberían garantizar que las familias vulnerables no pierdan el acceso a la atención médica.
- **Apoyar bases sólidas para familias, individuos y trabajadores.** Que todos tengan acceso a buenos trabajos, un salario mínimo decente y asegurar fuertes beneficios establecerían una base sólida para nuestros trabajadores. Además, tener acceso a educación de calidad, vivienda asequible, atención médica y bienes y oportunidades de créditos que permitan a las familias e individuos ser independientes financieramente.
- **Apoyar una política fiscal justa y equitativa.** La legislación de reforma fiscal debería fortalecer y expandir los créditos tributarios por ingresos ganados y los créditos tributarios por hijos, reducir la creciente desigualdad entre salarios superiores e inferiores. Las políticas fiscales deberían dar prioridad a trabajadores de bajos ingresos para que puedan ganar más, ahorrar más y crear bienes para el futuro. La legislación no debería aumentar impuestos para los trabajadores de bajos ingresos.
- **Apoyar política migratoria integral.** La inmigración es un problema relacionado con el hambre en ambos lados de la frontera. La reforma debería abordar los factores de empuje que llevan a las personas a emigrar de sus países de origen y, para aquellos que ya están aquí, priorizar la unidad familiar, la dignidad humana, oportunidades de trabajo y caminos responsables hacia la ciudadanía de Estados Unidos.
- **Apoyar un sistema de justicia penal justo y equitativo.** El encarcelamiento masivo perpetúa el hambre y la pobreza. Reformar el sistema de sentencias y apoyo para personas que regresan de la cárcel, a través de trabajos, vivienda asequible, y programas como TANF (Asistencia Temporal Para Familias Necesitadas) y SNAP (Programa de Asistencia Nutricional Suplementaria), reducirían la reincidencia, así como el hambre y la pobreza.



Cuando las mujeres prosperan, también lo hacen sus hijos.



Una persona debe ganar **\$15.79 dólares por hora en Florida** para proveer a su familia, sin embargo, el salario mínimo en el estado es **\$8.25 dólares.**⁸

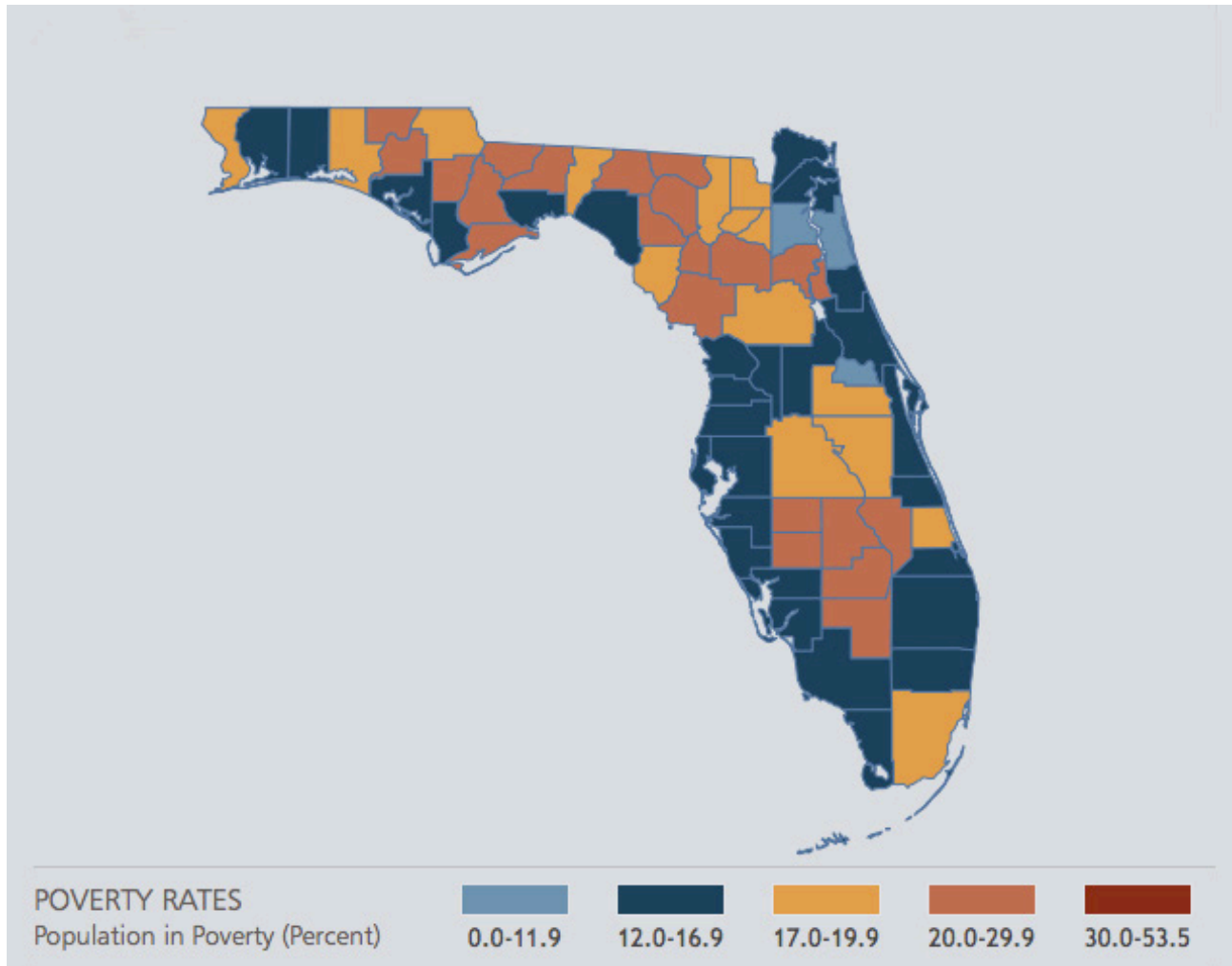


tienen 2 veces más probabilidades de vivir con hambre y en la pobreza.⁹

Terminar el hambre en Estados Unidos es factible. Lo que necesitamos es la voluntad política para hacerlo.

El mapa muestra los niveles de pobreza por condado. Los condados con tasas del 20 por ciento de pobreza o más (sombreados en rojo a continuación) se consideran áreas de pobreza concentrada. En esas zonas, las tasas de hambre son más altas y problemas como las malas condiciones de la vivienda y las pocas oportunidades de empleo, aumentan estas tasas.¹⁰

Pobreza en Florida



Notas al pie

¹ USDA, ERS, Household Food Security in the United States in 2016.

² U.S. Census Bureau, 2008-2012 American Community 5-Year data.

³ U.S. Census Bureau, 2016 American Community Survey 1-Year data. Table B21007.

⁴ Datos adaptados por el Center for American Progress from Congressional Budget Office 2017 projections. Disponible en <https://www.americanprogress.org/issues/healthcare/news/2017/06/27/435112/coverage-losses-state-senate-health-care-repeal-bill/>

⁵ U.S. Census Bureau, 2016 American Community Survey 1-Year data. Table S2701.

⁶ U.S. Census Bureau, 2016 American Community Survey 1-Year data. Table CP03.

⁷ U.S. Census Bureau, 2012-2016 American Community Survey 5-Year data. Table B17001.

⁸ Dr. Amy K. Glasmeier and MIT, Living Wage Calculator. Hourly living wage based on standard four-person household with two adults and two children. Living wages for single parent households are much higher.

⁹ Datos adaptados del Kaiser Foundation "Poverty Rate by Race/Ethnicity in 2016." Data for Alaska, Colorado, Hawaii, Iowa, Maine, Maryland, Mississippi, New Hampshire, North Dakota, South Dakota, Vermont and West Virginia were calculated using U.S. Census 2016 American Community Survey 5-Year Tables B17001A, B17001E, B17001B.

¹⁰ El mapa fue desarrollado por the Housing Assistance Council, www.ruralhome.org, based on data from the U.S. Census Bureau, www.census.gov