

Terminando el hambre en Texas

Texas es el estado 9 más hambriento en la nación.

Panorama del hambre y la pobreza

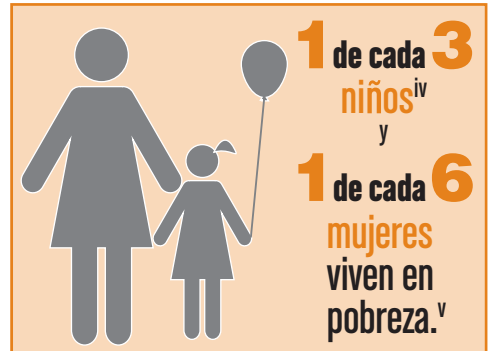
- **Uno de cada 7 hogares** lucha por colocar alimento en la mesa.ⁱ
- **4,222,867 personas viven** en condados con tasas de pobreza de 20 por ciento o más.ⁱⁱ
- **64,084 veteranos** viven por debajo del nivel de pobreza.ⁱⁱⁱ

Podemos terminar el hambre para el año 2030

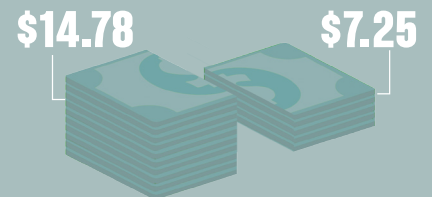
Los Estados Unidos han logrado avances significativos contra el hambre y la pobreza en los últimos 50 años. A pesar de ello, demasiadas personas, incluyendo personas en Texas, se están quedando atrás.

Poder terminar el hambre y la mala nutrición en Texas y en los Estados Unidos requiere de estrategias integrales que promuevan la equidad racial, de género y de clase, y que tengan en cuenta las muchas diferencias en las circunstancias personales, familiares y comunitarias. Estados Unidos debería:

- **Crear empleos que paguen un salario digno.** Millones de trabajadores reciben un salario tan bajo que se les hace imposible alimentar a sus familias. La mejor y más duradera manera de terminar el hambre es garantizar que las personas tengan acceso a [empleos que paguen lo suficiente](#)^{viii} para mantener a sus familias. Estados Unidos puede avanzar en la dirección correcta haciendo mejoras esenciales a través de la legislación y medidas. Algunos ejemplos de estos cambios son aumentar el salario mínimo, fortalecer el Crédito por Ingreso de Trabajo (EITC, por sus siglas en inglés) y el Crédito Tributario por Hijo (CTC, por sus siglas en inglés), y ampliar el acceso a los apoyos que los empleados necesitan para poder hacer su trabajo, tales como licencia pagada por enfermedad y parental, y cuidado infantil asequible. El presupuesto federal debe reflejar la reducción de la desigualdad de ingresos como una prioridad principal además de expandir la economía.
- **Invertir en las personas.** Todas las personas, independientemente de su etnicidad, género, clase u otros factores, deben tener acceso a alimentos nutritivos, atención médica, educación y vivienda que empoderen a las familias e individuos a poder superar el hambre y ser financieramente estables. Se deben realizar [inversiones específicas](#) en comunidades con las tasas de hambre más altas, incluidas las comunidades de color, las comunidades de pobreza concentrada y las comunidades con un número alto de personas previamente encarceladas y/o inmigrantes.^{ix}
- **Fortalecer la red de seguridad social.** Estados Unidos debería fortalecer los programas nacionales de nutrición, como comidas escolares, comidas de verano, SNAP (Programa de Asistencia Nutricional Suplementaria) y WIC (Programa Especial de Nutrición Suplementaria para Mujeres, Bebés y Niños). También debería mantener otros programas sociales tales como Medicaid. Los programas sociales esenciales deberían ser una prioridad nacional coherente y proporcionarse de manera equitativa.

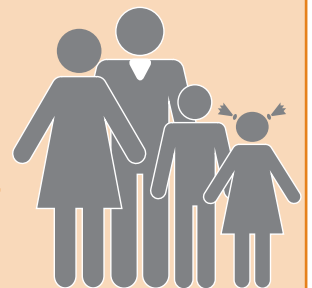


Cuando las mujeres prosperan, también lo hacen sus hijos.



Una persona debe ganar \$14.78 dólares por hora en Texas para proveer a su familia, sin embargo, el salario mínimo en el estado es \$7.25 dólares.^{vi}

Las personas de color en Texas



tienen 3 veces más probabilidades que los blancos de vivir con hambre y en la pobreza.^{vii}

Terminar el hambre en los Estados Unidos es viable. Lo que necesitamos es la voluntad política para hacerlo.

Visite bread.org/elections para ver la plataforma electoral de 2020 de Pan para el Mundo

- **Eliminar los obstáculos para ganarse la vida dignamente.** Se deben eliminar las prácticas discriminatorias e igualar las oportunidades para las comunidades con mayor riesgo de hambre mediante el apoyo específico. Estas incluyen personas de color, mujeres y niños, y en particular mujeres y niños de color. Se deben hacer cumplir leyes contra la discriminación racial, de género y otras formas de discriminación, y se debe aplicar un lente de equidad racial, de género y de clase a todos los programas y políticas de nutrición, lucha contra el hambre y la pobreza. Las necesidades de las comunidades que viven bajo pobreza concentrada y/o pobreza persistente, en contextos urbanos, rurales, metropolitanos y tribales deben ser una prioridad.

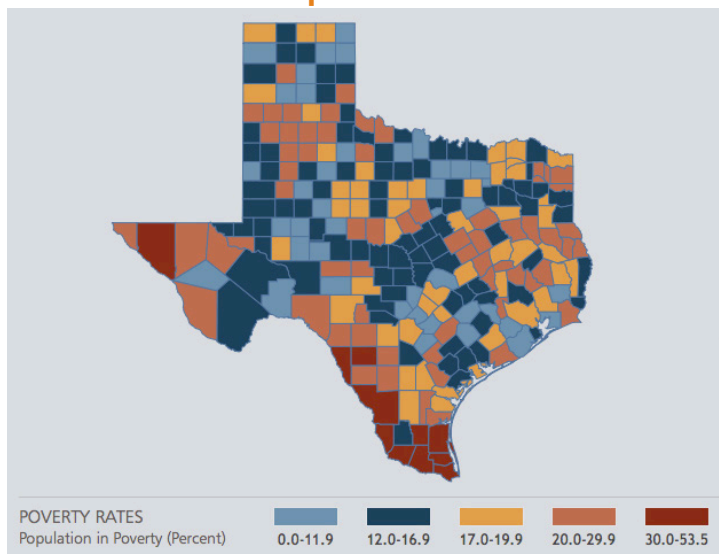
El hambre está relacionada con la inmigración [en ambos lados de la frontera](#).^x La reforma debe abordar los factores que empujan a las personas a emigrar de sus países de origen y, para aquellos que ya están aquí, priorizar la unidad familiar, la dignidad humana, las oportunidades de trabajo y una vía responsable hacia la ciudadanía estadounidense. También deben promulgarse reformas que permitan a las personas indocumentadas ganarse la vida y participar equitativamente en el quehacer nacional.

Se deben promulgar reformas que les permitan ganarse la vida y participar equitativamente en la sociedad a las personas que regresan del encarcelamiento, también conocidas como ciudadanos previamente encarcelados. [El encarcelamiento masivo perpetúa el hambre y la pobreza](#).^{xi} La reforma de las sentencias y la reintegración a la sociedad debe promover la equidad racial y de género, y eliminar los obstáculos para que las personas obtengan buenos empleos, viviendas seguras y asequibles, y acceso a programas como SNAP, según sea necesario.

El mapa muestra los niveles de pobreza por condado. Los condados con tasas de 20 por ciento de pobreza o más (sombreados en rojo a continuación) son considerados áreas de pobreza concentrada. En esas áreas, las tasas de hambre son más altas y los problemas, incluidas las malas condiciones de vivienda y menos oportunidades de empleo, aumentan estas tasas.^{xii}

Pobreza en Texas

Tasas de Pobreza para la Población General



Tasas de Pobreza por Raza

La tasa de pobreza en el estado es 16^{xiii} por ciento, sin embargo, las personas de color tienen una mayor probabilidad de experimentar pobreza en Illinois^{xiv} y en toda la nación.

Tasas de Pobreza en Texas:

- **Blancos: 9%**
- **Latinos: 23%**
- **Afroamericanos: 21%**
- **Nativos americanos: 19%**
- **Nativos de Hawái/islas del Pacífico: 15%**

Para obtener más información sobre las inequidades raciales y cómo revertirlas, para terminar el hambre, visite la página bread.org/racialequity.

Endnotes

ⁱ USDA, ERS, Household Food Security in the United States in 2018.

ⁱⁱ U.S. Census Bureau, 2012-2016 American Community 5-Year data. Table S1701.

ⁱⁱⁱ The poverty line for an individual in 2019 was \$12,490. U.S. Census Bureau, 2018 American Community Survey 1-Year data. Table B21007.

^{iv} U.S. Census Bureau, 2013-2017 American Community Survey 5-Year data. Table B17001.

^v U.S. Census Bureau, 2013-2017 American Community Survey 5-Year Estimates. Table B17001

^{vi} Dr. Amy K. Glasmeier and MIT, Living Wage Calculator. Hourly living wage based on standard four-person household with two adults and two children. Living wages for single parent households are much higher. Published January 2019.

^{vii} Bread estimations based on data from 2013-2017 American Community Survey 5 Year data. Tables B17001B, B17001C, and B17001E, B17001H, B17001I.

^{viii} "The Jobs Challenge: Working to End Hunger by 2030." 2018 Hunger Report. Bread for the World Institute. <https://www.bread.org/library/2018-hunger-report-the-jobs-challenge>

^{ix} Gamblin, Marlysa. "Applying a Racial Equity Lens to End Hunger." Bread for the World Institute. [Bread.org/racialequity](http://bread.org/racialequity)

^x Gamblin, Marlysa and Jordan Teague. "Undocumented Immigrants Face Hunger on Both Sides of the Border." Bread for the World Institute. June 2017. <https://www.bread.org/sites/default/files/downloads/briefing-paper-undocumented-immigrants-face-higher-poverty-rates-june-2017.pdf>

^{xi} Gamblin, Marlysa. "Mass Incarceration: A Major Cause of Hunger." Bread for the World Institute. February 2018. <https://www.bread.org/sites/default/files/downloads/briefing-paper-mass-incarceration-february-2018.pdf>

^{xii} The map was developed by the Housing Assistance Council, www.ruralhome.org, based on data from the U.S. Census Bureau, www.census.gov

^{xiii} U.S. Census Bureau, 2013-2017 American Community Survey 5-Year Estimates. Table S1701.

^{xiv} See endnote vii.